

青海湖鸥鸟寄生吸虫国内新记录

刘立庆 王宝铎* 杨涛

(中国科学院西北高原生物研究所)

作者于1963—1964、1979年对青海湖食鱼鸥鸟 (*Larus*) 寄生虫调查时,从所得标本中发现有两种吸虫为我国首次记载。(一)匙形复口吸虫 (*Diplostomum spathaceum* Rudolphi, 1819), 属于鸚形目 (Strigeatida) 复口科 (Diplostomatidae) (二)莫氏斜睾吸虫 (*Plagiorchis morosovi* Sobolev, 1946), 属于斜睾目 (Plagiorchiida), 斜睾科 (Plagiorchiidae)。现将两种吸虫分述如下:

匙形复口吸虫 (*Diplostomum spathaceum* Rudolphi, 1819) (图1)



图1 (Fig. 1) 匙形复口吸虫 (*Diplostomum spathaceum* Rudolphi):

- (1) 腹面观 (Ventral view);
- (2) 侧面观 (Lateral view);
- (3) 背面观 (Dorsal view).

Sys. Conchasomum spathaceum (Rud., 1819); *Stossich*, 1819; *Amphistoma lari glauci*

* 王宝铎同志已调离本所。

工作中得到中国科学院水生生物研究所潘金培、王伟俊两位先生的鼓励和帮助,特此致谢。

Rud., 1819; *Diplostomum volvens* Nordm., 1832 (*metacercaria*), *Hemistomum pileatum* Brandes, 1888, e. p.

虫体明显地分为前体和后体,前体扁平叶状,后体呈圆柱形。前体长与后体长之比为1:1.2—2;前体宽为后体宽的1.2—1.4倍。自然状态固定(70%酒精)标本侧面观,前体向背面弯曲成150—160度。口吸盘较腹吸盘小,位于前体的亚顶端。由许多管状腺细胞所组成的一对假吸器,位于口吸盘的两侧,左右对称,外观像花瓣状。口吸盘下紧接咽,食管长0.052毫米。肠支延伸达前体后端。腹吸盘圆形,位于前体的中部。压片固定标本,粘附器呈椭圆形,边缘具褶皱,中央有一向外开口的纵行裂隙,位于前体后1/2的中部,其长约为前体长的1/4;自然状态固定标本,粘附器呈菌蕈状。卵黄腺很发达,密集成束状

或团块状,分布自腹吸盘后水平位置起直到后体后端。卵巢呈椭圆形,位于前辜之前,约在后体中部稍前的水平位置。虫体子宫内含有虫卵10—15枚。

睾丸成对,前后排列,前辜近圆形或三角形;后辜中部凹陷呈马鞍形,稍大于前辜。生殖腔开口于后体的亚末端。

虫卵:大型,呈淡黄色。

此虫为 Rudolphi (1819) 所发现,此后世界许多学者对它的形态分类和生活史进行了广泛深入的研究。我们这次在青海湖所采到的标本,外部形态似乎有两个不同的类型,其主要差别:图1(1)标本前、后体的平均宽分别为0.512、0.413毫米;前、后体宽分别与前、后体长度之比为1:2.27和1:4.45。图1(3)标本前、后体平均宽分别为0.981、0.691毫米;而前、后体宽分别与前、后体长度之比为1:1.47和1:1.30。但它们的形态构造和各器官的位置都基本相同。因此我们同意 Дюбья (1938) 的意见将两种个体视为同一虫种。

寄主:棕头鸥 (*Larus brunnicephalus* Jerdon 1840); 鱼鸥 (*L. ichthyactus* Pallas 1773)

原寄主: *Larus argentatus* Pondt., *L. argentatus cachiunans* Pall. (= *L. michakellesi* Bruch), *L. canus* L., *L. juxus* L., *L. hyperboreus* Gunn. (= *L. glaucus* Brunn), *L. ichthyactus* Pall., *L. glaucoides* Meyer (= *L. leucopterus* Fab.), *L. marinus* L., *L. minutus* Pall., *L. pipixan* Wagler., *L. ridibundus* L., *Larus* sp., *Gelochelidon nilotica* Gm. *Rissa tridactyla* L., *Sterna albifrons* Pall., *S. hirundo* L., *Stereorarius pardsiticus* L., *Ardea cinerea* L., *Phalacrocorax carbo*

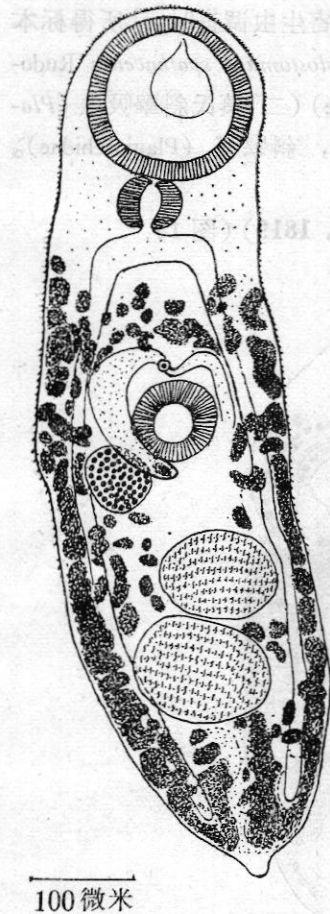


图2 (Fig. 2) 莫氏斜辜吸虫 (*Plagiorchis morosovi* Sobolev): 腹面观 (Ventral view).

L., *Sula bassana* L., *Alca torda nebularia* Gunn., *Circus aeruginosus* L.

原分布地区: 欧洲, 亚洲, 西伯利亚, 北美, 南美, 墨西哥等地。

作者所采得的标本同 Krayze 氏 (1914) 和 Дюбья 氏 (1938) 的标本相比, 只有体宽略有差别。本虫前体体宽为 0.375—1.125 毫米; 后体体宽为 0.285—0.825 毫米。Krayze

氏的标本前、后体分别为 0.36—0.69 毫米, 0.23—0.71 毫米。Дюбыа 氏的标本前、后体分别为 0.27—0.29 毫米, 0.21—0.75 毫米。其它各器官的大小、形态构造和位置都非常相近。

莫氏斜睾吸虫 (*Plagiorchis morosovi* Sobolev, 1946) (图 2)

虫体长形, 背腹略为扁平, 前端钝圆, 后端略尖。体表披有许多几丁质小刺, 以身体前端最为密集, 向后逐渐稀疏。口吸盘很发达, 中央有一较大的口孔。腹吸盘较小, 位于身体的中部。咽较发达, 位于口吸盘后。食道很短, 肠分叉几乎紧靠咽, 肠支延伸达身体的近后端。睾丸一对近圆形, 前后斜列于身体的后半部, 阴茎囊很发达, 位于腹吸盘的右上方, 内含贮精囊。生殖孔位于身体中线, 腹吸盘之前。卵巢近圆形, 通常位于腹吸盘的后侧方。卵黄腺滤泡状, 始自肠分叉处沿肠支两侧向后终止于身体的后端。子宫从卵巢和睾丸之间通过, 到达后辜前沿。虫卵较小, 很多。排泄管呈“Y”形。两吸盘中心间的距离为 0.35 毫米。

寄主: 棕头鸥 (*Larus brunnicephalus* Jerdon 1840); 鱼鸥 (*L. ichthyaetus* Pallas 1773)

原寄主: 草鹁 *Tringa ochropus* 矶鹁 *T. Hypoleucos*

原分布地区: 苏联高尔基省。

本文作者所采得的标本同 Соболев (1946) 从草鹁和矶鹁体内所采得的标本相比, 除腹吸盘稍大和矶鹁体内标本的卵巢较小外, 身体及其余各器官的大小、形状都基本相似。

本虫腹吸盘为 0.119×0.123 毫米, 卵巢为 0.130×0.140 毫米, 草鹁、矶鹁体内标本腹吸盘分别为 0.085、0.102 毫米。矶鹁体内标本卵巢为 0.019 毫米。

参 考 文 献

- 陈心陶, 1956, 中国吸虫的分类(科与属), 动物学报, 8(1): 99—118
- 孙超白, 1966, 双穴科吸虫一新种及一新记录。动物分类学报, 3(1): 25—28
- 杨复曦, 1959, 广东鸟类鸻形类吸虫的研究: I、双穴科(吸虫纲)的吸虫, 包括一新属三新种的描述。动物学报, 11(4): 482—498
- 1965, 同上 III 双穴科三新属四新种的描述。动物分类学报, 2(3): 259—266
- Braun, M., 1879—1873, vermes. Abhandlung 1. (a) Trematodes. Bremen's Klassen- und Ordnungen des Tierreichs.
- Dubois, G., 1968, Du statut de quelques Strigeata La Rue, 1926, 111. Bull. Soc. Neuch. Nat. 91: 5—9.
- Lühe, M., 1899, Zur Kenntnis einiger Distomen. Zool. Anz. 22, 524—539.
- Nordmann, A. von 1832, Entozoa in the eyes of animals. J. Med. & Chem. Sci. 1(2), 238.
- Olsson, P., 1876, Bidrag till Skandinavien helminfauna. I. Kongl. Sv. Vet. Akad. Handl. 14(1): 35.
- . Idem. II. Ibidem 14(1): 25.
- . Idem. III. Ibidem 25: 41.
- Rudolphi, C. A., 1819, Entozoorun synopsis cui accedunt mantissa duplex et indices locupletissimi. Berol. 811.
- Yamaguti, S., 1971, Systema Hilminthum Vol. I. The trematodes of vertebrates parts 1 & 2. 648—652.
- Скрябин, К. И., 1960, Тремады животных и человека Том. XII. 157—184.
- Соболев, А. А., 1946, Три новых вида трематод болотной дичи. Гельминтол. сб., посв. акад. К. И. Скрябину, стр. 247—251. Изд-во АН СССР.

NEW RECORDS OF TREMATODES IN LARUSES FROM QINGHAI LAKE

Liu Liqing Wang Baoduo Yang Tao

(Northwest Plateau Institute of Biology, Academia Sinica)

The present paper reports two species of trematodes. They are respectively belonging to family Diplostomatidae, *Diplostomum* and Plagiorchidae, *Plagiorchis*. They are recorded for the first time in China. The descriptions of the two trematodes are as follows:

1. *Diplostomum spathaceum* (Rudolphi, 1819) Braum, 1893 (Fig. 1)

Fore- and hind-body is clearly demarcated. Body length 2.325—3.555 mm; fore-body leaf-shaped, 0.855—1.470 by 0.375—1.125 mm; hind-body cylindrical, 1.695—2.400 by 0.578—0.825 mm. Oral sucker subterminal, measuring 0.044—0.093 mm long, 0.060—0.105 mm wide. Acetabulum 0.060—0.120 by 0.067—0.135 mm. Adhesive organ 0.167—0.435 by 0.167—0.540 mm, with an opening lengthwise, situated behind acetabulum sucker. Ovary almost round, 0.100—0.255 by 0.075—0.340 mm. Eggs 0.078—0.120 by 0.075—0.240 mm in size. Testes paired, one behind the other, anterior test is smaller, 0.240—0.495 by 0.300—0.675 mm; posterior test is 0.240—0.645 by 0.278—0.735 mm. Genital atrium opens subterminally.

Location and Host: In the small intestine of *Larus ichtyaetus* (Pallas, 1773) and *L. brunnicephalus* (Jerdon, 1840).

2. *Plagiorchis morosovi* Sobolev, 1946 (Fig. 2)

The body is covered with minute spine, 1.20—1.89 mm long, 0.31—0.37 wide. Oval sucker 0.16—0.29 by 0.17—0.29 mm in size. Acetabulum 0.119 by 0.123 in size. The pharynx is well developed, 0.075 by 0.079 mm in size. The ceca are simple and reach the posterior extremity of the parasite. Testes situated obliquely in posterior half of the body. Anterior testis 0.16 by 0.15 mm; posterior testis 0.16 by 0.17 mm. Cirrus pouch well developed, located in the lateral fields of the acetabulum, 0.28 by 0.067 mm. Genital pore situated in front of the acetabulum. Ovary situated in postero-lateral to acetabulum, about 0.13 by 0.14 mm. Eggs small, 0.032 by 0.027 mm in size.

Location and Host: In the small intestine of *Larus brunnicephalus* (Jerdon, 1840) and *L. ichtyaetus* (Pallas, 1773).